

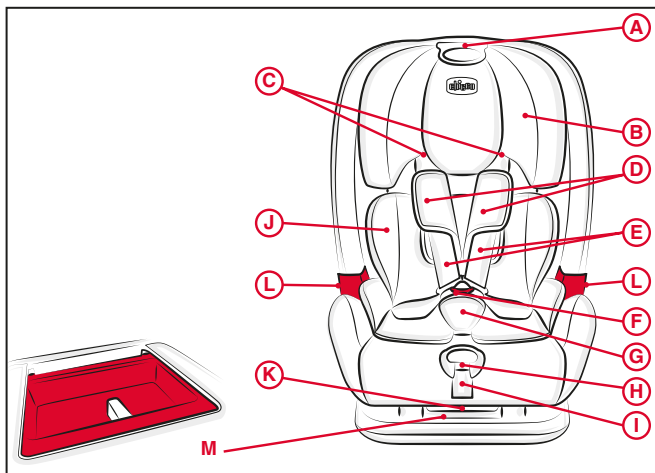


Akita

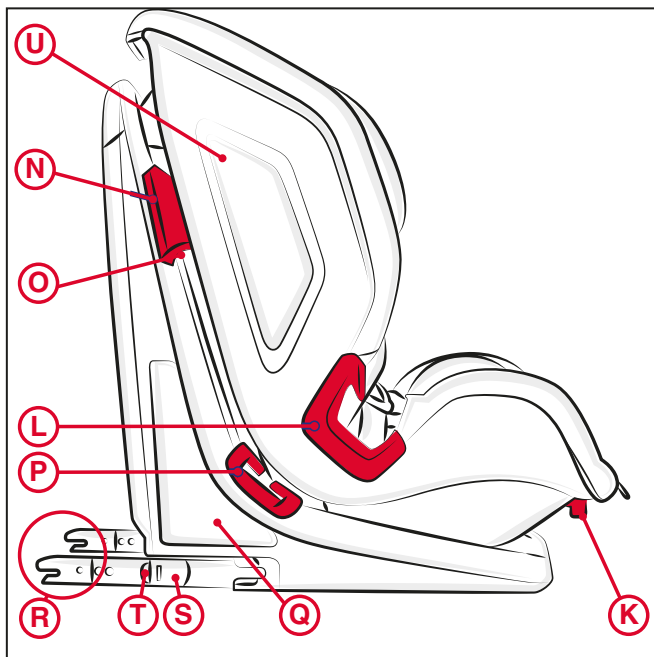
— Fix —



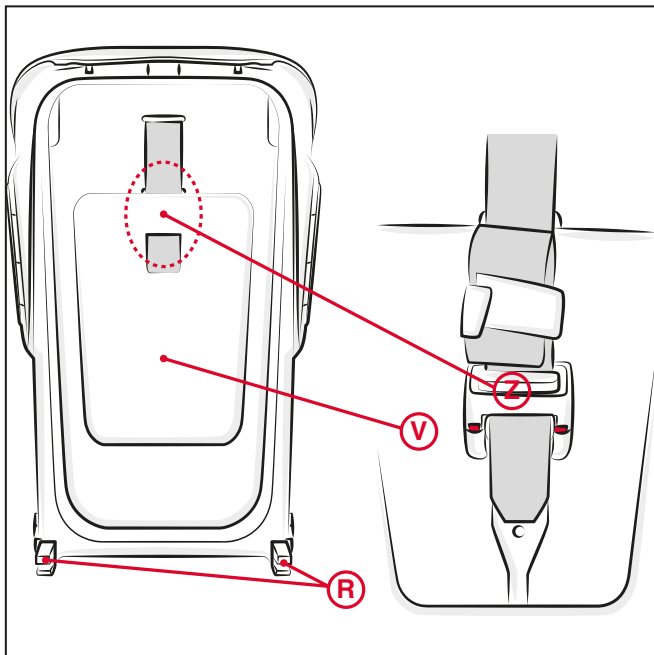
A

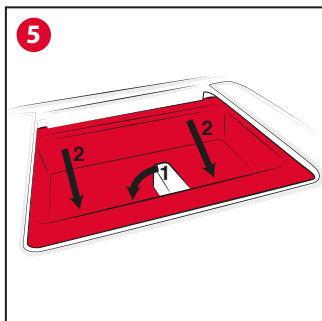
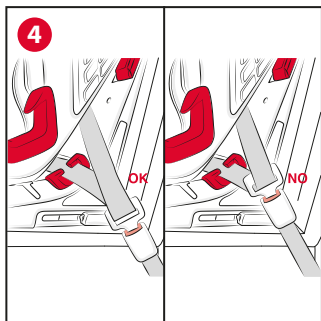


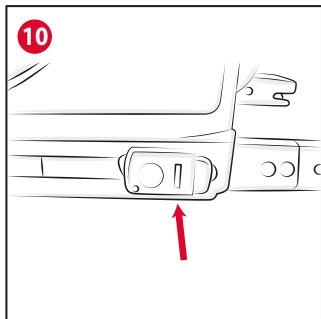
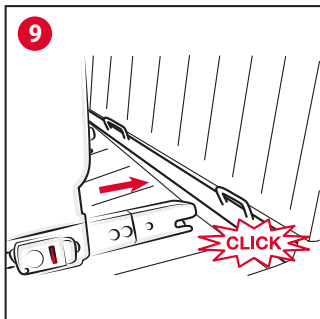
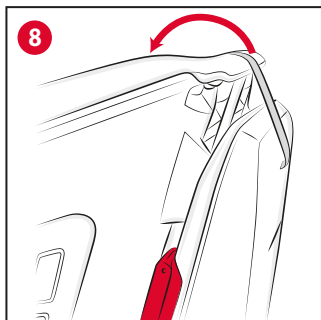
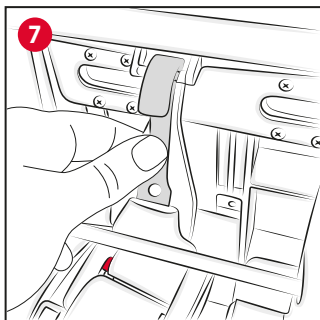
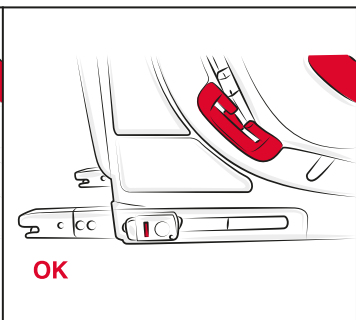
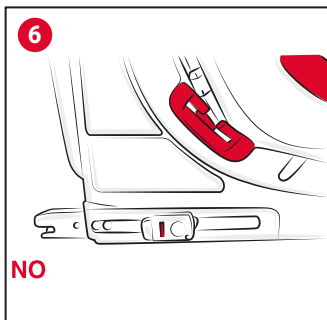
B

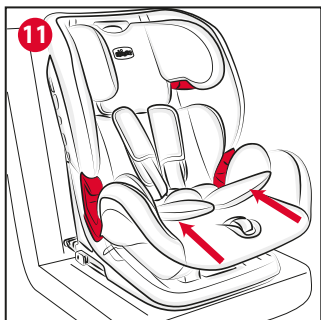


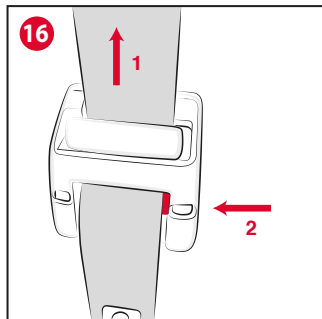
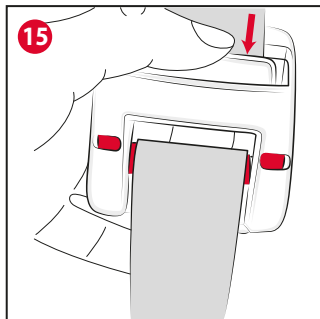
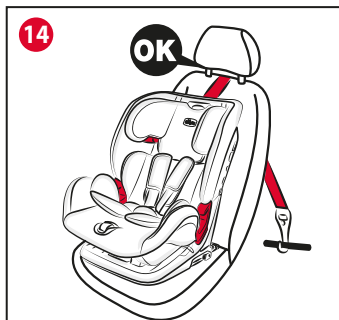
C

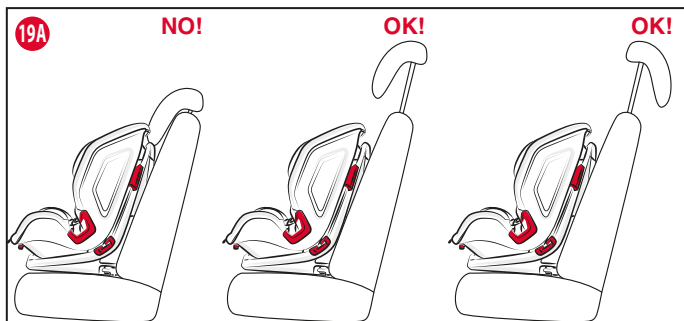
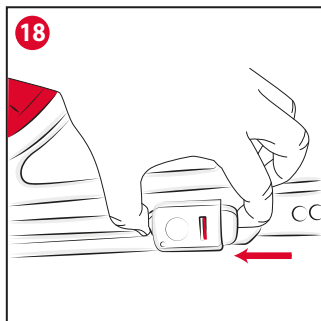
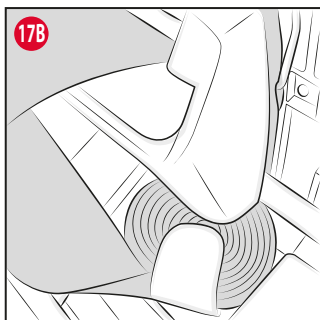
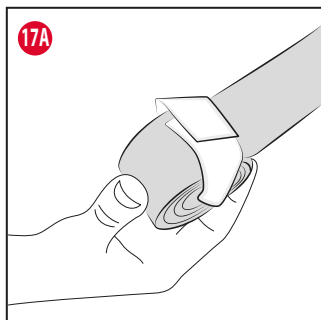


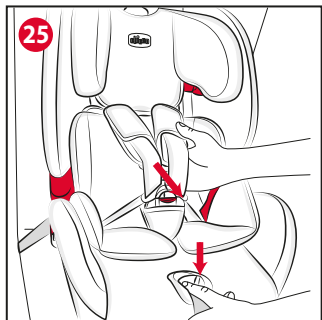
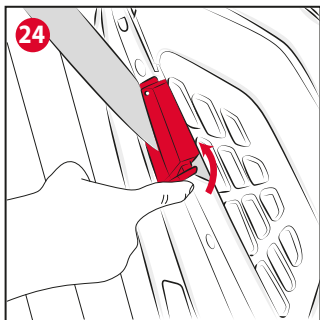
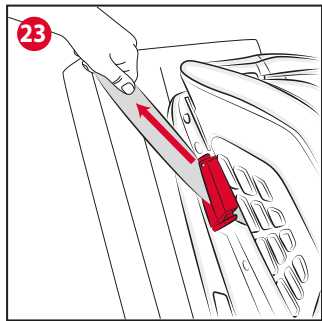
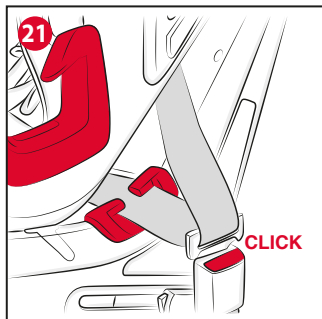
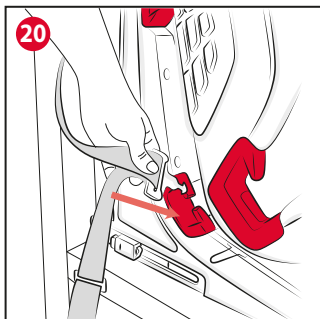


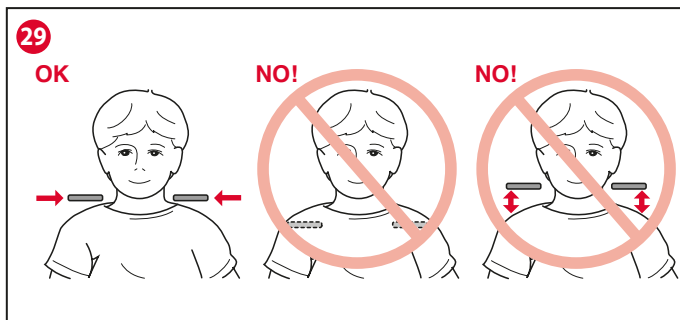
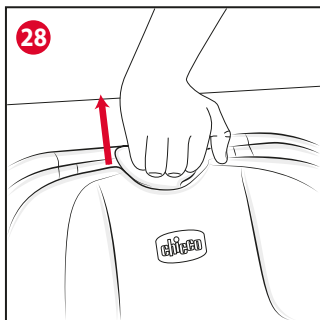
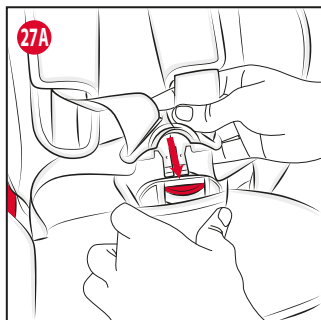
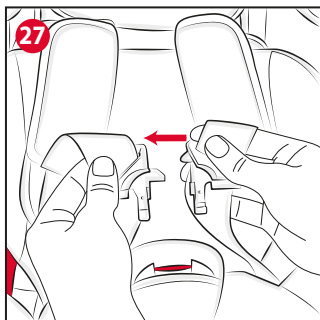
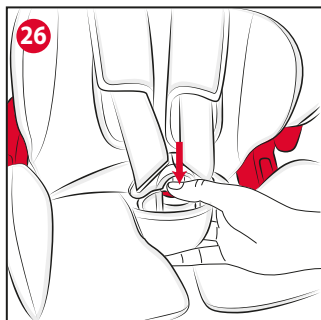


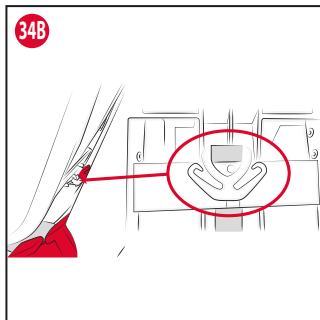
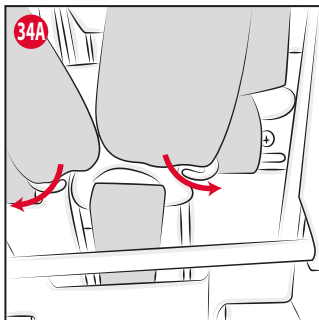
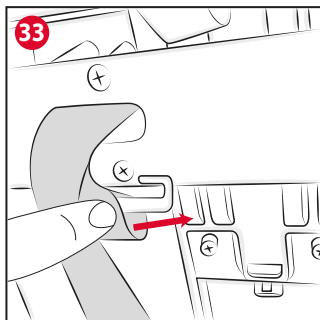
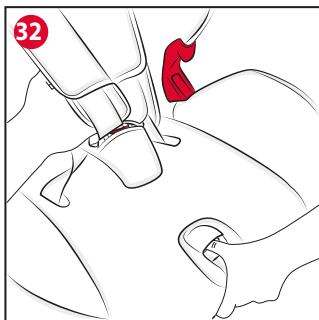
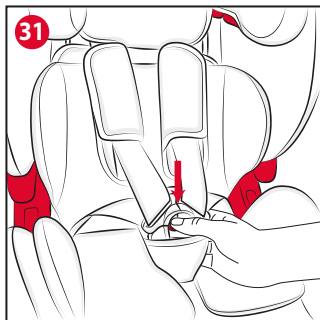
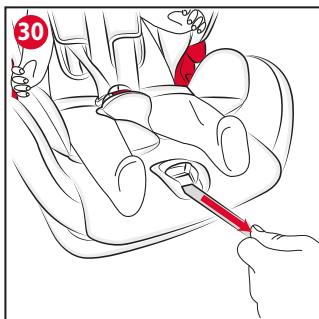


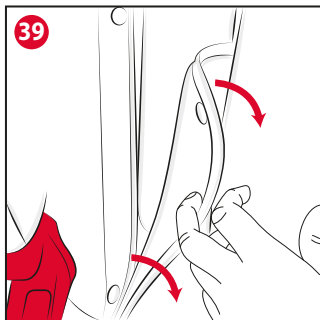
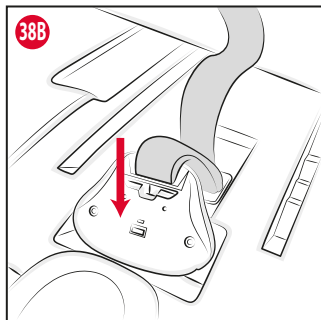
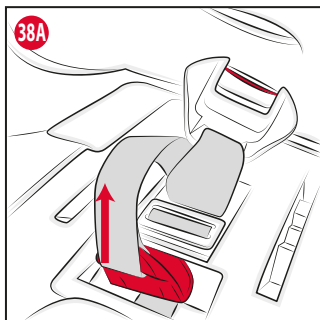
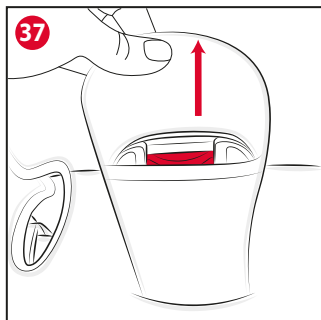
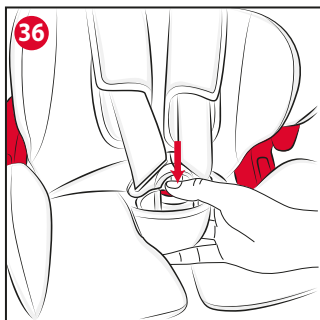
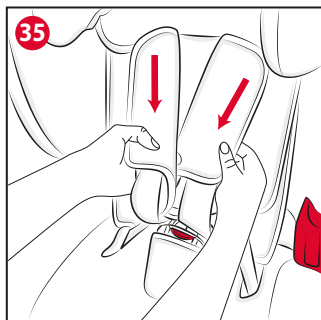


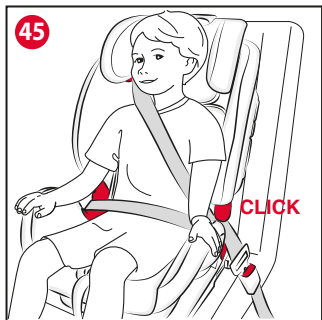
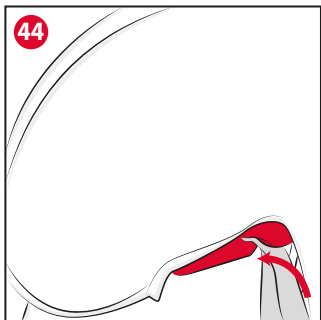
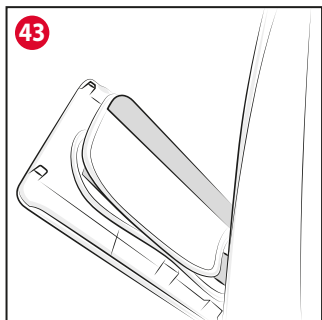
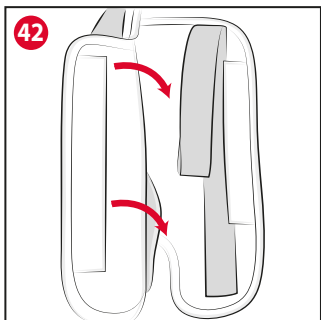
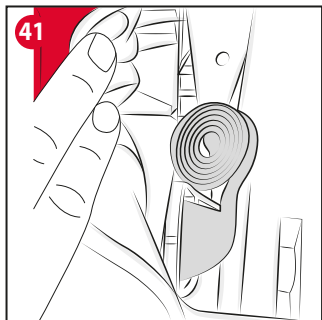
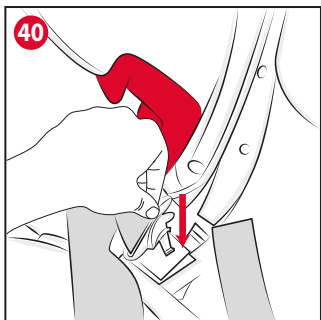


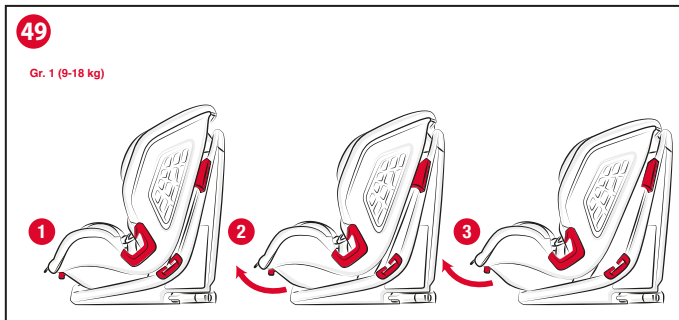
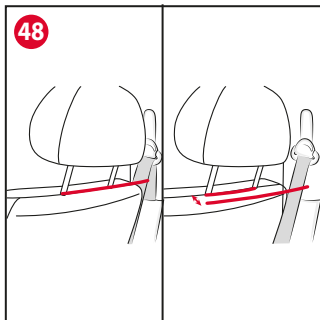
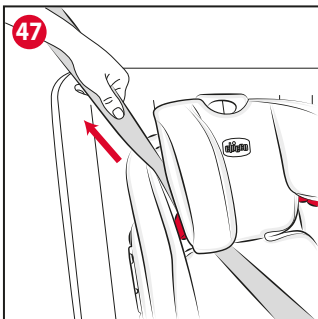
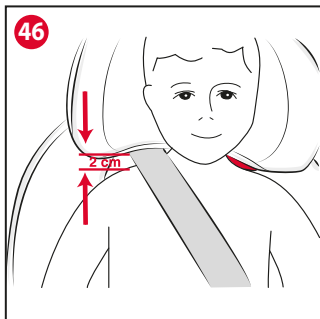






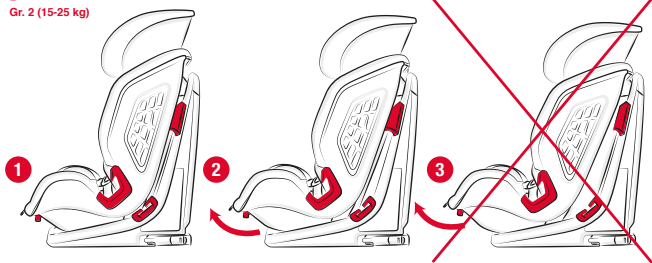




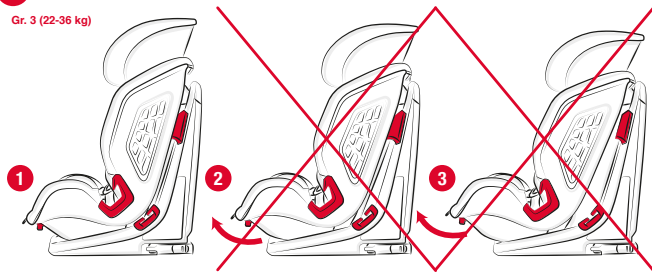


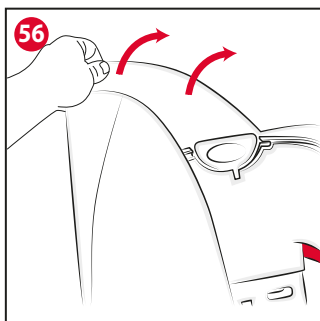
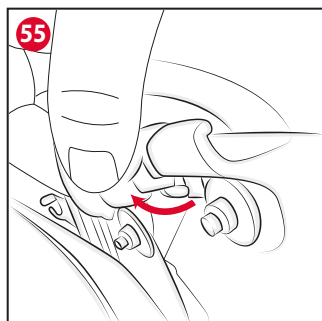
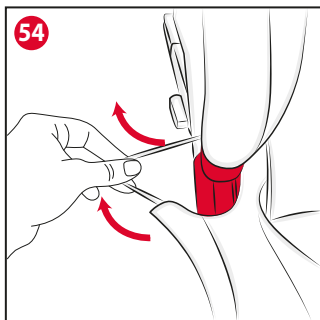
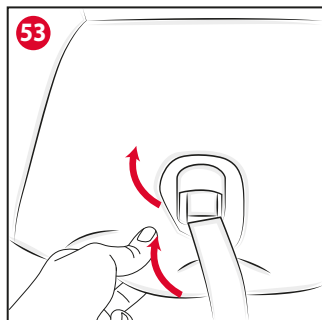
50A

Gr. 2 (15-25 kg)

**50B**

Gr. 3 (22-36 kg)

**51****52**





Chicco Akita Fix

GR. 1/2/3 (9-36 KG)

INSTRUCCIONES DE USO

¡MUY IMPORTANTE! LÉASE ANTE TODO

ADVERTENCIA: ANTES DEL USO, quite y elimine las bolsas de plástico y los demás componentes que formen parte del embalaje del producto o, en cualquier caso, manténgalos fuera del alcance de los niños. Se recomienda eliminar estos elementos de acuerdo con las leyes vigentes en materia de recogida selectiva de residuos.

ADVERTENCIAS

- Para el montaje y la instalación del producto, siga las instrucciones al pie de la letra. Impida el uso del producto si no se han leído las instrucciones.
- Conserve este manual para futuras consultas.
- Cada país establece leyes y reglamentos diferentes en materia de seguridad para el transporte de niños en automóvil. Por este motivo, es recomendable contactar con las autoridades locales para obtener más información.
- ¡ATENCIÓN! Sobre la base de las estadísticas sobre accidentes, en general, los asientos traseros del vehículo son más seguros que los delanteros: por tanto, se recomienda instalar la sillita en los asientos traseros. En especial, el asiento más seguro es el central posterior, siempre que disponga de cinturón de seguridad de 3 puntos.
- Se aconseja que todos los pasajeros que ocupen el automóvil sepan cómo sacar al niño en caso de emergencia.
- En caso de uso de la sillita en el asiento delantero con el airbag frontal activado, para mayor seguridad se recomienda colocar el asiento lo más atrás posible, en la medida en que lo permita la presencia de otros pasajeros en el asiento trasero.
- Preste atención a que los asientos del automóvil plegables o rotativos queden bien enganchados; en caso de accidente podrían

representar un peligro.

- Preste atención al instalar la sillita en el automóvil para evitar que un asiento móvil o la puerta puedan interferir con la misma.
- No instale nunca la sillita sobre un asiento de automóvil dotado solamente de cinturón abdominal (de dos puntos).
- Ninguna sillita para automóvil puede garantizar la seguridad total del niño en caso de accidente, pero la utilización de este producto reduce el riesgo de muerte o lesiones.
- El riesgo de lesiones graves al niño, no solo en caso de accidente, sino en otras circunstancias (por ejemplo, frenazos bruscos, etc.) aumenta si no se siguen al pie de la letra las instrucciones de este manual: Compruebe siempre que la sillita esté correctamente enganchada en el asiento.
- Si la sillita presenta daños, deformaciones o está muy desgastada, sustitúyala de inmediato, ya que podría haber perdido sus características originales de seguridad.
- No modifique ni incorpore partes adicionales al producto sin la aprobación del fabricante.
- No instale accesorios, recambios ni componentes no suministrados por el fabricante.
- No deje nunca al niño sin vigilancia en la sillita para automóvil.
- No coloque nada que no sea un accesorio aprobado para el producto, ni entre el asiento del coche y la sillita, ni entre la sillita y el niño: en caso de accidente, la sillita podría no funcionar correctamente.
- En caso de dejar el coche bajo el sol, inspeccione con cuidado la sillita antes de acomodar al niño, comprobando que no se haya calentado ninguna de sus partes: en tal caso deje que se enfríen antes de sentar al niño, para evitar que se quemé.
- En caso de accidente incluso leve, la sillita puede sufrir daños que no siempre pueden verse a simple vista: por lo tanto es necesario sustituirla.
- No utilice sillitas de segunda mano: podrían haber sufrido daños estructurales no evidentes a simple vista pero que comprometen la seguridad del producto.
- La sociedad Artsana no asume responsabilidad alguna por el uso inadecuado del producto.
- La funda puede sustituirse única y exclusiva-

mente por fundas aprobadas por el fabricante, ya que forma parte integrante de la sillita. La sillita no debe ser utilizada nunca sin la funda para no poner en riesgo la seguridad del niño.

- Compruebe que el cinturón de seguridad no esté retorcido y evite que el mismo o cualquier parte de la sillita queden enganchados con la puerta, o bien que rocen contra puntas salientes.
- La sillita no debe utilizarse si el cinturón está cortado o deshilachado.
- Cuando no se esté llevando al niño, la sillita debe dejarse enganchada, o meterse en el maletero. En efecto, una sillita sin sujetar puede representar un peligro para los pasajeros en caso de accidente o de frenadas bruscas.
- Asegúrese de que no se transporten objetos ni equipajes sin fijarlos o colocarlos de forma segura, sobre todo en la parte trasera del vehículo: en caso de accidente o frenada brusca pueden herir a los pasajeros.
- Verifique que el reposacabezas del asiento no interfiera con el de la sillita: no debe empujarlo hacia adelante. Si esto ocurre, quite el reposacabezas del asiento del automóvil en el que está instalada la sillita, teniendo cuidado de no apoyarlo en el panel trasero del automóvil.
- Asegúrese de que todos los pasajeros del automóvil usen el cinturón de seguridad, por su propia seguridad, pero también porque durante el viaje, en caso de accidente o frenada brusca, podrían golpear al niño.
- Durante los viajes largos se aconseja realizar paradas frecuentes. El niño se cansa muy fácilmente. No saque por ningún motivo al niño de la sillita mientras el vehículo esté en movimiento. Si el niño requiere atención, busque un lugar seguro y pare.

ÍNDICE

1. DESCRIPCIÓN DE LOS COMPONENTES
2. CARACTERÍSTICAS DEL PRODUCTO
3. LIMITACIONES Y REQUISITOS PARA EL USO RELATIVOS AL PRODUCTO Y AL ASIENTO DEL AUTOMÓVIL
4. INSTALACIÓN EN EL COCHE DE LA SILLITA, GRUPO 1 ISOFIX (9-18 KG)
5. INSTALACIÓN EN EL COCHE DE LA SILLITA DEL GRUPO 1 CON CINTURÓN DE TRES

PUNTOS DEL AUTOMÓVIL (9-18 KG)

6. COLOCACIÓN DEL NIÑO, GRUPO 1
7. MODIFICACIÓN DE LA CONFIGURACIÓN DE LA SILLITA DEL GRUPO 1 (9-18 KG) AL GRUPO 2/3 (15-36 KG)
8. INSTALACIÓN EN EL COCHE DE LA SILLITA Y COLOCACIÓN DEL NIÑO, GRUPO 2/3, UTILIZANDO UN CINTURÓN DE 3 PUNTOS Y CONECTORES ISOFIX, TOP TETHER (15-36 KG)
9. INSTALACIÓN EN EL COCHE DE LA SILLITA Y COLOCACIÓN DEL NIÑO, GRUPO 2/3, CON CINTURÓN DE TRES PUNTOS DEL AUTOMÓVIL (15-36 KG)
10. REAJUSTE DE LOS CINTURONES PARA EL USO EN EL GRUPO 1 (9-18 KG)
11. REGULACIÓN DE LA ALTURA DEL REPOSACABEZAS
12. RECLINACIÓN
13. LIMPIEZA Y MANTENIMIENTO

1. DESCRIPCIÓN DE LOS COMPONENTES

Fig. A

- A. Palanca de ajuste del reposacabezas y de los cinturones
- B. Reposacabezas
- C. Pasadores del cinturón diagonal
- D. Hombreras
- E. Cinturones de la sillita
- F. Hebilla
- G. Protección separapiernas
- H. Botón de regulación de los cinturones
- I. Cinta de regulación de los cinturones
- J. Reductor
- K. Manilla de reclinación
- L. Pasadores de los cinturones abdominales, Grupo 2/3
- M. Manilla de desenganche del sistema ISOFIX

Fig. B

- N. Pasadores del cinturón diagonal Grupo 1
- O. Abrazadera de bloqueo del cinturón
- P. Pasador del cinturón abdominal Grupo 1
- Q. Etiquetas de instalación
- R. Sistema de conectores Isofix
- S. Indicadores de los conectores Isofix
- T. Botones de desenganche de los conectores Isofix
- U. Side Safety System

Fig. C

- V. Alojamiento del sistema Top Tether

Z. Top Tether

2. CARACTERÍSTICAS DEL PRODUCTO

- Esta sillita está homologada como "Grupo 1, 2 y 3" para el transporte de niños de 9 a 36 kg de peso (de los 9/12 meses a los 12 años aproximadamente), conforme al reglamento europeo ECE R44/04.
- La homologación es de tipo "Universal", por lo que la sillita puede utilizarse en automóviles de cualquier modelo: para el Grupo 1/2/3 con instalación del cinturón de 3 puntos y para el Grupo 1 con el sistema Isofix.
- La homologación es de tipo "Semi-Universal" para el Grupo 2/3, con la instalación de conectores Isofix y Top Tether, por lo que la sillita es compatible únicamente con los automóviles que aparecen en la "Lista de compatibilidad con vehículos" que se suministra junto con el producto.

¡ADVERTENCIA! "Universal" significa que es compatible con la mayor parte de los asientos de automóvil, pero no con todos.

POSIBLES CONFIGURACIONES DE INSTALACIÓN

GRUPO	INSTALACIÓN	TIPO DE HOMOLOGACIÓN
GRUPO 1/2/3	Cinturón de 3 puntos del automóvil	Universal
GRUPO 1	Isofix + top tether	Isofix Universal
GRUPO 2/3	Isofix + top tether + cinturón de 3 puntos del automóvil	Semi-Universal

GRUPO 1

AVISO IMPORTANTE: Instalación con sistema ISOFIX

1. Este es un sistema ISOFIX de contención del niño. Ha sido aprobado conforme al Reglamento ECE R44/04 para el uso general en vehículos que disponen de sistemas de anclaje ISOFIX.
2. Para el uso de un sistema ISOFIX UNIVERSAL es absolutamente necesario leer el manual del

vehículo antes de instalar la sillita. El manual indicará los asientos compatibles con el tamaño de la sillita de auto con la homologación ISOFIX UNIVERSAL.

3. Este dispositivo de retención se ha clasificado como "Universal" según los criterios de homologación más severos con respecto a los modelos anteriores que no disponen del presente aviso.
4. El grupo de masa y la clase de dimensión ISOFIX en los que puede utilizarse el dispositivo son: GRUPO 1, clase B1.
5. En caso de duda, póngase en contacto con el fabricante del dispositivo de retención o con el vendedor.

¡ADVERTENCIA! Nunca combine los dos sistemas de enganche ISOFIX y el cinturón del automóvil para instalar la sillita de auto.

¡ADVERTENCIA! Cuando se utiliza el sistema ISOFIX no es suficiente fijar los anclajes inferiores. Es absolutamente necesario fijar el "Top Tether" al punto de anclaje indicado por el fabricante del vehículo.

GRUPO 2/3

AVISO IMPORTANTE: Instalación con sistema de conectores Isofix + Top Tether y cinturón de 3 puntos del automóvil.

1. Este dispositivo de retención para niños ha sido homologado como SEMI-UNIVERSAL, conforme al reglamento ECE R44/04, y es compatible únicamente con los vehículos que se enumeran en la correspondiente "Lista de vehículos";
2. Apto únicamente para el empleo en los vehículos provistos de cinturón de seguridad de 3 puntos, estático o con enrollador, homologado según el Reglamento UN/ECE N.º 16 u otros estándares equivalentes.
3. En caso de duda, póngase en contacto con el fabricante del dispositivo de retención o con el vendedor.

Grupo 1 y Grupo 2/3

AVISO IMPORTANTE: Instalación con el cinturón de 3 puntos

1. Este es un dispositivo de retención "Universal" para niños, homologado de acuerdo al Reglamento ECE R44/04 y compatible con la mayoría (no todos) de los asientos de vehículos.
2. La perfecta compatibilidad se logra más fá-

cilmente en aquellos casos en los que el fabricante del automóvil indica en el manual del mismo que se ha previsto la instalación de dispositivos de retención "Universales" para niños cuya edad esté comprendida dentro del rango considerado.

- Este dispositivo de retención se ha clasificado como "Universal" según los criterios de homologación más severos con respecto a los modelos anteriores que no disponen del presente aviso.
- Apto para el uso en vehículos provistos de cinturón de seguridad de 3 puntos, estático o con enrollador, homologado en base al Reglamento UN/ECE N.º 16 o a otros estándares equivalentes.
- En caso de duda, póngase en contacto con el fabricante del dispositivo de retención o con el vendedor.

3. LIMITACIONES Y REQUISITOS PARA EL USO RELATIVOS AL PRODUCTO Y AL ASIENTO DEL AUTOMÓVIL

¡ADVERTENCIA! Observe detenidamente las siguientes limitaciones y requisitos para el uso relativos al producto y al asiento del automóvil: de lo contrario, la seguridad no puede garantizarse.

¡ADVERTENCIA! En caso de utilizarse en vehículos provistos de cinturones de seguridad traseros con airbag integrados (cinturón hinchable):

- Grupo 1 (9-18 kg) la interacción de la parte hinchable del cinturón del vehículo con este sistema de retención para niños puede ocasionar graves lesiones o la muerte. No instale este sistema de retención para niños si se utiliza un cinturón de seguridad hinchable. Instálelo utilizando el sistema Isofix o coloque la sillita en un asiento con cinturón de seguridad adecuado. Durante la instalación con el sistema Isofix, el cinturón de seguridad del coche no debe quedar abrochado detrás de la sillita, porque comprometería la parte hinchable del cinturón.

- Grupo 2-3 (15-36 kg) siga las instrucciones del manual del fabricante del automóvil en caso de utilizar la sillita en vehículos provistos de cinturones de seguridad traseros con airbag integrados (cinturón hinchable).

• Esta sillita está homologada para el uso con niños exclusivamente de 9 a 36 kg de peso

(de los 9/12 meses a los 12 años aproximadamente).

- El asiento del automóvil tiene que estar provisto de cinturón de seguridad de 3 puntos, estático o con enrollador, homologado según el Reglamento UN/ECE N.º 16 u otros estándares equivalentes (Fig. 1).
- Nunca instale la sillita con cinturones del automóvil con dos puntos de anclaje (Fig. 2).
- La sillita puede instalarse en el asiento delantero del pasajero o en cualquiera de los asientos traseros. Nunca utilice esta sillita en asientos laterales u opuestos al sentido de marcha (Fig. 3).
- El producto está pensado para ser utilizado únicamente como sillita para automóvil y no para el uso en casa.
- Para una instalación correcta, evite que el reposacabezas del asiento del automóvil interfiera de cualquier manera con el respaldo de la sillita.
- Compruebe que la hebilla del cinturón de tres puntos del automóvil no se encuentre en una posición demasiado alta. De lo contrario, intente instalar la sillita en otro asiento del automóvil (Fig. 4).

4. INSTALACIÓN EN EL COCHE DE LA SILLITA DEL GRUPO 1 ISOFIX (9-18 KG)

- Para extraer el sistema de conectores Isofix (R), desplace la palanquita hasta el final de su carrera. Posteriormente, manteniendo apretada la palanquita, apriete la manilla de desenganche del sistema ISOFIX (M) (Fig. 5).
- Manteniendo presionada la manilla, extraiga COMPLETAMENTE el sistema ISOFIX por la parte trasera del respaldo (Fig. 6). Asegúrese de que el sistema ha sido totalmente extraído hasta el final de su carrera.
- Seguidamente extraiga completamente el Top Tether situado en el compartimiento trasero, desenganchando el mosquetón, y cierre la tapa del compartimiento (Fig. 7). Coloque el Top Tether en el asiento para evitar que obstaculice las operaciones de instalación (Fig. 8).
- Acomode la sillita en el asiento siguiendo las indicaciones sugeridas en el manual de instrucciones de su coche.

¡ADVERTENCIA! Compruebe que no haya objetos entre la sillita y el asiento, o entre la sillita y la puerta.

5. Enganche los dos conectores ISOFIX en los respectivos conectores ISOFIX situados en el asiento del coche entre el respaldo y el asiento (Fig. 9).

¡ADVERTENCIA! Asegúrese de que el enganche se haya efectuado correctamente tirando de la sillita hacia sí y verificando seguidamente que los dos indicadores (S) muestren las marcas de color verde (Fig. 10).

6. Empuje con fuerza la sillita contra el respaldo del coche (Fig. 11) y compruebe que quede perfectamente adherida a éste.

La instalación de la sillita queda terminada solo tras instalar el Top Tether.

¡ADVERTENCIA! Consulte el manual de instrucciones del coche para identificar el punto de enganche del Top Tether de la sillita. Dicho punto de enganche está marcado con una etiqueta (Fig. 12) y puede encontrarse en las posiciones indicadas en las Figuras 12A - 12B - 12C - 12D - 12E).

¡ADVERTENCIA! Compruebe que el anclaje utilizado para el Top Tether sea el indicado. Evite confundirlo con un anillo para asegurar el equipaje (Fig. 13).

¡ADVERTENCIA! Haga pasar el Top Tether entre la parte alta del respaldo del asiento del coche y el reposacabezas. Nunca haga pasar el Top Tether por encima del reposacabezas del coche (Fig. 14).

7. Alargue la cinta del Top Tether presionando el botón correspondiente. (Fig. 15)

8. Una vez identificado el punto de anclaje, conecte el gancho del Top Tether.

9. Regule la longitud del cinturón del Top Tether tirando de la cinta con fuerza para tensarla. El color verde en el indicador (Z) que lleva la cinta (Fig. 16) confirma que ésta está bien tensada.

10. Enrolle la cinta sobrante, asegúrela con el velcro y colóquela dentro del compartimiento del sistema Top Tether (V) (Fig. 17A - 17B).

Para desinstalar la sillita, desenganche el Top Tether y los conectores Isofix mediante los botones de desenganche (T) (Fig. 18). Para que entren por completo empújelos hacia adentro al mismo tiempo.

Para acomodar al niño en la sillita consulte el capítulo 6.

5. INSTALACIÓN EN EL COCHE DE LA SILLITA

DEL GRUPO 1 CON CINTURÓN DE TRES PUNTOS DEL AUTOMÓVIL (9-18 KG)

¡ADVERTENCIA! NUNCA SE DEBE PASAR EL CINTURÓN DEL AUTOMÓVIL POR POSICIONES DIFERENTES DE AQUELLAS QUE SE INDICAN EN ESTE MANUAL DE INSTRUCCIONES: ¡EXISTE EL RIESGO DE COMPROMETER LA SEGURIDAD DEL NIÑO!

¡ADVERTENCIA! Estas instrucciones se refieren, tanto en el texto como en las imágenes, a la instalación de la sillita en el asiento trasero del lado derecho. Para instalarla en otras posiciones, realice la misma secuencia de operaciones. Los puntos de paso de los cinturones se han indicado en la sillita con elementos de color rojo.

1. Coloque la sillita en el asiento elegido para la instalación, en el sentido de marcha (Fig. 19A).

¡ADVERTENCIA! Verifique que el reposacabezas del asiento no interfiera con la sillita: no debe empujar hacia delante (Fig. 19B).

2. Introduzca el cinturón del automóvil a través del pasador trasero (Fig. 20).

3. Enganche el cinturón del automóvil en la hebilla, de manera que el segmento abdominal pase por el pasador del cinturón abdominal, Grupo 1 (P) (Fig. 21)

4. Introduzca el segmento diagonal del cinturón en el pasador del cinturón diagonal, Grupo 1 (N) (Fig. 22).

5. Tense lo más posible el cinturón del automóvil de manera que la sillita quede bien adherida al asiento (Fig. 23).

6. Cierre la abrazadera de bloqueo (O) (Fig. 24).

7. Compruebe la exactitud de la instalación, que el cinturón se haya tensado bien y que la sillita se haya fijado firmemente y esté adherida al asiento. En caso contrario, repita las operaciones de instalación desde el principio.

¡ADVERTENCIA!

- Compruebe siempre que el cinturón esté uniformemente distribuido en todos los puntos y que no esté retorcido.
- NUNCA haga pasar el cinturón del automóvil por posiciones diferentes de las indicadas.

Para acomodar al niño en la sillita consulte el capítulo 6.

6. COLOCACIÓN DEL NIÑO, GRUPO 1

Una vez completada la instalación de la sillita,

para acomodar al niño en esta, lleve a cabo el siguiente procedimiento:

1. Presione el botón de regulación de los cinturones H y al mismo tiempo sujete y tire hacia usted de la parte inferior de los cinturones de la sillita, hasta obtener la máxima extensión posible (Fig. 25).
2. Suelte los cinturones de la sillita apretando el botón de la hebilla (F) (Fig. 26) y colóquelos a los lados.

¡ADVERTENCIA! El reductor se utiliza aproximadamente hasta los 11 kg.

3. Acomode con cuidado al niño en la sillita, adaptando los cinturones en torno a su cuerpo sin tirar de ellos; una las dos lengüetas del cinturón (Fig. 27) y enganche de nuevo la hebilla (Fig. 27A).
4. A través de la palanca de regulación del reposacabezas y de los cinturones (A), ubicada en la parte superior del respaldo, regule la altura del reposacabezas de la sillita (Fig. 28) de manera que los cinturones salgan a nivel de los hombros del niño (Fig. 29).
12. Para ajustar la tensión de los cinturones de la sillita y adaptarlos al cuerpo del niño, tire con cuidado de la cinta de regulación (I) hasta obtener el grado de tensión adecuado (Fig. 30).
13. Para sacar al niño de la sillita, presione el botón de la hebilla (F) y desenganche los cinturones (Fig. 31).

7. MODIFICACIÓN DE LA CONFIGURACIÓN DE LA SILLITA DEL GRUPO 1 (9-18 KG) AL GRUPO 2/3 (15-36 KG)

Para cambiar la configuración de la sillita del Grupo 1 al Grupo 2-3, lleve a cabo el siguiente procedimiento:

1. Afloje por completo los cinturones incorporados (Fig. 32).
2. Quite el cojín reductor, si estuviera colocado.
3. Saque las hombreras de su alojamiento (Fig. 33)
4. Extraiga los cinturones de la sillita (E) del gancho y coloque el gancho en su alojamiento (Fig. 34A – 34B).
5. Haga pasar los cinturones de la sillita (E) y las hombreras (D) a través de los ojales. (Fig. 35)
6. Suelte la hebilla (F) (Fig. 36).
7. Extraiga la protección separapiernas (G) (Fig. 37) y guárdela en un lugar seguro para su uso futuro.
8. Llévante la funda del asiento. Extraiga el ajustador de cinturón (Fig. 38A). Introduzca la

hebilla (F) en el alojamiento correspondiente (Fig. 38B).

9. Quite la funda desenganchándola de la estructura (Fig. 39).
10. Coloque las lengüetas de la hebilla en el compartimiento correspondiente (Fig. 40); enrolle las cintas y colóquelas en el compartimiento junto a la hebilla (Fig. 41).
11. Coloque las hombreras una sobre la otra, únalas con los velcros (Fig. 42) y colóquelas en el compartimiento del Top Tether (V) (Fig. 43).
12. Tras completar las operaciones antes descritas, vuelva a colocar la funda y el separapiernas en su lugar.

8. INSTALACIÓN EN EL COCHE DE LA SILLITA Y COLOCACIÓN DEL NIÑO, GRUPO 2/3, UTILIZANDO UN CINTURÓN DE 3 PUNTOS, CONECTORES ISOFIX Y TOP TETHER (15-36 KG)

Antes de proceder con la instalación y antes de acomodar al niño, modifique la configuración de la sillita, de Grupo 1 (9-18 kg) a Grupo 2/3 (15-36 kg), como se explica en el capítulo 7.

Para instalar la sillita con el Sistema Isofix, efectúe las operaciones que se describen en el capítulo 4. (desde la Fig. 5 hasta la Fig. 17B).

1. Para extraer el sistema de conectores Isofix (R), desplace la palanquita hasta el final de su carrera. Posteriormente, manteniendo apretada la palanquita, apriete la manilla de desenganche del sistema ISOFIX (M) (Fig. 5).
 2. Manteniendo presionada la manilla, extraiga COMPLETAMENTE el sistema ISOFIX por la parte trasera del respaldo (Fig. 6). Asegúrese de que el sistema ha sido totalmente extraído hasta el final de su carrera.
 3. Seguidamente extraiga completamente el Top Tether situado en el compartimiento trasero, desenganchando el mosquetón, y cierre la tapa del compartimiento (Fig. 7). Coloque el Top Tether en el asiento para evitar que obstaculice las operaciones de instalación (Fig. 8).
 4. Acomode la sillita en el asiento siguiendo las indicaciones sugeridas en el manual de instrucciones de su coche.
- ¡ADVERTENCIA!** Compruebe que no haya objetos entre la sillita y el asiento, o entre la sillita y la puerta.
5. Enganche los dos conectores ISOFIX en los

respectivos conectores ISOFIX situados en el asiento del coche entre el respaldo y el asiento (Fig. 9).

¡ADVERTENCIA! Asegúrese de que el enganche se haya efectuado correctamente tirando de la sillita hacia sí y verificando seguidamente que los dos indicadores (S) muestren las marcas de color verde (Fig. 10).

6. Empuje con fuerza la sillita contra el respaldo del coche (Fig. 11) y compruebe que quede perfectamente adherida a éste.

La instalación de la sillita queda terminada solo tras instalar el Top Tether.

¡ADVERTENCIA! Consulte el manual de instrucciones del coche para identificar el punto de enganche del Top Tether de la sillita. Dicho punto de enganche está marcado con una etiqueta (Fig. 12) y puede encontrarse en las posiciones indicadas en las 12A - 12B - 12C - 12D - 12E).

¡ADVERTENCIA! Compruebe que el anclaje utilizado para el Top Tether sea el indicado. Evite confundirlo con un anillo para asegurar el equipaje (Fig. 13).

¡ADVERTENCIA! Haga pasar el Top Tether entre la parte alta del respaldo del asiento del coche y el reposacabezas. Nunca haga pasar el Top Tether por encima del reposacabezas del coche (Fig. 14).

7. Alargue la cinta del Top Tether presionando el botón correspondiente. (Fig. 15)

8. Una vez identificado el punto de anclaje, conecte el gancho del Top Tether.

9. Regule la longitud del cinturón del Top Tether tirando de la cinta con fuerza para tensarla. El color verde en el indicador que lleva la cinta (Z) (Fig. 16) confirma que está bien tensada.

10. Enrolle la cinta sobrante, asegúrela con el velcro y colóquela dentro del alojamiento del sistema Top Tether (V) (Fig.17A - 17B).

Para acomodar al niño, efectúe las siguientes operaciones:

11. Haga pasar el segmento diagonal del cinturón del automóvil por detrás del reposacabezas y a través del pasador rojo del cinturón diagonal (C), situado debajo del reposacabezas (Fig. 44).

12. Acomode con cuidado al niño, asegurándose de que su espalda quede bien adherida al respaldo de la silla.

13. Enganche el cinturón del automóvil en la hebilla, de manera que tanto el segmento abdominal como el diagonal de éste pasen por los pasadores del cinturón abdominal (L). Haga pasar el segmento abdominal del cinturón dentro del ajustador de cinturón (Fig. 45).

14. Al regular la altura de reposacabezas, compruebe que el pasador del cinturón diagonal (C) quede sobre el hombro, a una distancia máxima de 2 cm (Fig. 46).

15. Tire de la parte diagonal del cinturón del automóvil hacia el enrollador, de modo que todo el cinturón esté tensado y bien adherido al tórax y a las piernas del niño (Fig. 47).

16. Compruebe que la sillita esté fijada correctamente.

¡ADVERTENCIA!

- Compruebe siempre que el cinturón esté uniformemente distribuido en todos los puntos y que no esté retorcido.

- Compruebe que el cinturón diagonal esté apoyado correctamente contra el hombro del niño y que no le presione el cuello; de ser necesario, regule el reposacabezas.

- Compruebe que el enrollador del cinturón del automóvil se encuentre en posición retraída respecto al respaldo del asiento del automóvil (Fig. 48).

Para retirar al niño de la sillita en el Grupo 2 y 3:

1. Suelte el cinturón del coche de su hebilla.

2. Quitele al niño el cinturón del coche.

3. Saque con cuidado al niño de la sillita.

Para desinstalar la sillita, desenganche el Top Tether y los conectores Isofix mediante los botones de desenganche (T) (Fig. 17). Para que entren por completo empújelos hacia adentro al mismo tiempo.

9. INSTALACIÓN EN EL COCHE DE LA SILLITA Y COLOCACIÓN DEL NIÑO, GRUPO 2/3, CON CINTURÓN DE TRES PUNTOS DEL AUTOMÓVIL (15-36 KG)

¡ADVERTENCIA! Estas instrucciones se refieren, tanto en el texto como en las imágenes, a la instalación de la sillita en el asiento trasero del lado derecho. Para instalarla en otras posiciones, realice la misma secuencia de operaciones. Los puntos de paso de los cinturones se han indicado en la sillita con elementos de color rojo.

1. Coloque la sillita en el asiento elegido para la instalación, en el sentido de marcha.
2. Haga pasar el segmento diagonal del cinturón del automóvil por detrás del reposacabezas y a través del pasador diagonal del cinturón rojo (C), situado debajo del reposacabezas (Fig. 44).
3. Acomode con cuidado al niño, asegurándose de que su espalda quede bien adherida al respaldo de la silla.
4. Enganche el cinturón del automóvil en la hebilla, de manera que tanto el segmento abdominal como el diagonal de éste pasen por los pasadores del cinturón abdominal (L). Haga pasar el segmento abdominal del cinturón dentro del ajustador de cinturón (Fig. 45).
5. Al regular la altura de reposacabezas, compruebe que la guía diagonal del cinturón (C) quede sobre el hombro, a una distancia máxima de 2 cm (Fig. 46).
6. Tire de la parte diagonal del cinturón del automóvil hacia el enrollador, de modo que todo el cinturón esté tensado y bien adherido al tórax y a las piernas del niño (Fig. 47).
7. Compruebe que la sillita esté fijada correctamente.

¡ADVERTENCIA!

- Compruebe siempre que el cinturón esté uniformemente distribuido en todos los puntos y que no esté retorcido.
- Compruebe que el cinturón diagonal esté apoyado correctamente contra el hombro del niño y que no le presione el cuello; de ser necesario, regule el reposacabezas.
- Compruebe que el enrollador del cinturón del automóvil se encuentre en posición retraída respecto al respaldo del asiento del automóvil (Fig. 48).

Para retirar al niño de la sillita en el Grupo 2 y 3:

1. Suelte el cinturón del coche de su hebilla.
2. Quítele al niño el cinturón del coche.
3. Saque con cuidado al niño de la sillita.

¡ADVERTENCIA! Si no se va a quitar la sillita del automóvil, vuelva a enganchar el cinturón del automóvil en la hebilla correspondiente, de modo que la sillita quede sujeta incluso sin el niño; De lo contrario, podría constituir un peligro en caso de frenazo o de accidente.

10. REAJUSTE DE LOS CINTURONES PARA EL USO EN EL GRUPO 1 (9-18 KG)

Seguir en sentido contrario las instrucciones

descritas en el capítulo 7.

11. REGULACIÓN DE LA ALTURA DEL REPOSACABEZAS

La altura del reposacabezas puede regularse para adaptar mejor la sillita a la altura del niño. Una regulación óptima permite:

- que la cabeza esté siempre bien protegida (Grupo 1/2/3).
- que los cinturones de seguridad de la sillita estén siempre a la altura correcta, es decir, al nivel de los hombros (Grupo 1).
- que el cinturón diagonal del coche se encuentre siempre a la altura correcta gracias a los pasadores del cinturón integrados en el reposacabezas C (Grupo 2-3).

A través de la palanca de regulación del reposacabezas y de los cinturones (A), ubicada en la parte superior del respaldo, puede regularse la altura del reposacabezas de la sillita (Fig. 28), hasta obtener la altura deseada.

12. RECLINACIÓN

¡ADVERTENCIA! En el Gr. 1 la silla tiene 3 posiciones de reclinación (Fig. 49).

En el Gr. 2 la silla puede ser reclinada EXCLUSIVAMENTE en las posiciones 1 y 2 (50A).

En el Gr. 3 la silla no se puede reclinarse. (Fig. 50B).

Para reclinarse la sillita, accione la manilla de reclinación (K) y seleccione la posición que desee, en base al grupo de uso. Se recomienda efectuar la operación de reclinación antes de acomodar al niño.

ADVERTENCIA: Tras las operaciones de regulación, revise que los cinturones estén bien tensados.

13. LIMPIEZA Y MANTENIMIENTO LIMPIEZA DE LA FUNDA

La funda de la sillita puede quitarse completamente y lavarse a mano o en lavadora a 30 °C. Para el lavado, siga las instrucciones que se indican en la etiqueta de la funda que contiene los siguientes símbolos para el lavado:



Lavado en lavadora a 30 °C



No usar lejía



No secar en secadora



No planchar



No lavar en seco

No utilice detergentes abrasivos ni disolventes. No centrifugar la funda y dejarla secar sin retorcerla. Para quitar de la estructura de la sillita los diferentes componentes de la funda textil, lleve a cabo el siguiente procedimiento:

Únicamente si la sillita se encuentra en la configuración Grupo 1, efectúe las operaciones (desde la 1 hasta la 7) que se describen en el capítulo 7. MODIFICACIÓN DE LA CONFIGURACIÓN DE LA SILLITA DEL GRUPO 1 (9-18 KG) AL GRUPO 2/3 (15-36 KG).

1. Quite el elástico del pasador diagonal del cinturón (C) (Fig. 51)
2. Extraiga la funda del reposacabezas (Fig. 52).
3. Saque la funda de la zona de los pies (Fig. 53)
4. Desenganche la funda en la zona central del asiento.
5. Saque la funda de la estructura lateral soltando los elásticos a nivel de los pasadores de los cinturones abdominales Grupo 2/3 (L) (Fig. 54).
6. Saque la funda por la parte superior de la sillita soltando el elástico (Fig. 55).
7. Complete las operaciones quitando la funda en la parte superior (Fig. 56).

LIMPIEZA DE LAS PARTES DE PLÁSTICO Y DE METAL

Para la limpieza de las partes de plástico o metal barnizado, utilice solo un paño húmedo. Nunca utilice detergentes abrasivos o disolventes.

Las partes móviles de la sillita no deben ser lubricadas.

CONTROL DE LA INTEGRIDAD DE LOS COMPONENTES

Se recomienda comprobar regularmente la integridad y el estado de desgaste de los siguientes componentes:

- Funda: Compruebe que el acolchado no se salga por las costuras y que las costuras estén intactas y sin daños.
- Cinturones: Controle que no haya partes deshilachadas con evidente reducción del espesor de las correas, la cinta de regulación, el separapiernas, los hombros y la zona de regulación de los cinturones.
- Partes de plástico: Revise el estado de des-

gaste de todas las partes de plástico que no deben presentar señales visibles de daños o desteñido.

¡ADVERTENCIA! En el caso de que la sillita resultara deformada o fuertemente desgastada, será necesario sustituirla: podría haber perdido sus características originales de seguridad.

ALMACENAMIENTO DEL PRODUCTO

Cuando no esté instalada en el automóvil, se recomienda guardar la sillita en un lugar seco, alejada de fuentes de calor y protegida del polvo, la humedad y la luz solar directa.

ELIMINACIÓN DEL PRODUCTO

Al final de la vida útil de la sillita, suspenda su uso y deposítela en un punto de recogida de residuos adecuado. A efectos del respeto y la protección del medio ambiente, se deben separar los distintos tipos de residuos según establecen las normativas vigentes en el país de uso.

GARANTÍA

El producto está garantizado contra todo defecto de conformidad en condiciones normales de uso según lo previsto en las instrucciones.

Por lo tanto, la garantía no será aplicada en caso de daños ocasionados por uso incorrecto, desgaste o hechos accidentales.

Para la duración de la garantía sobre los defectos de conformidad remítase a las disposiciones específicas de la normativa nacional aplicable en el país de compra, si las hubiera.

- I** ARTSANA S. P. A.
Via Saldarini Catelli, 1
22070 Grandate – Como – Italia
800-188 898
www.CHICCO.com
- F** ARTSANA FRANCE S.A.S.
17/19 Avenue De La Metallurgie
93210 Saint Denis La Plaine - France
0820 87 00 41 (0.12€Ttc/Mn)
www.CHICCO.fr
- D** ARTSANA GERMANY GMBH
Borsigstrasse 1-3
D-63128 Dietzenbach-Deutschland
+49 6074 4950
www.CHICCO.de
- GB** ARTSANA UK Ltd.
2nd Floor
1 Imperial Place
Maxwell Road
Borehamwood
Hertfordshire – WD6 1JN
01623 750870 (office hours)
www.CHICCO.uk.com
- E** ARTSANA SPAIN S.A.U.
C/Industria 10
Pol. Industrial Urtinsa
Apartado De Correos 212 - E
28923 Alcorcon (Madrid)-Spain
902 117 093
www.CHICCO.es
- P** ARTSANA PORTUGAL S.A.
Rua Humberto Madeira, 9
2730-097 Queluz De Baixo Barcarena Portugal
21 434 78 00
800 20 19 77
www.CHICCO.pt
- NL** ARTSANA BELGIUM N.V.
Temselaan 5 B-1853 Strombeek - Bever
Belgium
+32 23008240
www.CHICCO.be
- TR** İthalatçı firma:
Artsana Turkey Bebek ve Sağlık Ürünleri A.Ş.
İçerenköy Mh. Erkut Sk. No:12 Üner Plaza K:12
Ataşehir İSTANBUL
Tel: 0 216 570 30 30
Üretici Firma: Artsana S.p.A.
Via Saldarini Catelli, 1 - 22070 Grandate (CO)-Italy
Tel: (+39) 031 382 111
Yetkili Servis:
Eser Puset Tamir ve Bakım Servisi Tic. Ltd. Şti.
Seyrantepe Mh. İspar İş Merkezi No:107 Kağıthane
İSTANBUL
Tel: 0 212 570 30 78
- PL** ARTSANA POLAND Sp.z o.o.
Ul. Polczyńska 31 A
01-377 Warszawa
+48 22 290 59 90
www.CHICCO.pl

- RUS** ООО "Артсана Рус"
Россия 125009 Москва,
Дегтярный переулок, д.4, стр.1.
тел/факс (+7 495) 662 30 27
www.CHICCO.ru
часы работы: 9.30-18.00
(время московское)
- CH** ARTSANA SUISSE S.A
Stabile la Punta Via Cantonale 2/b
6928 Manno (TI)-Svizzera
+41 (0)91 935 50 80
www.CHICCO.ch
- BR** ARTSANA BRASIL LTDA.
Av. Comendador Aladino Selmi
4630 – Galpões 06 e 07 – Vila San Martin
Campinas – SP
CEP: 13069-096
+55 11 2246-2100
www.CHICCO.com.br
- MX** ARTSANA MEXICO S.A
Dec V. Ruben Dario 1015
Colonia Lomas De Providencia 44647
Guadalajara, Jalisco-Mexico
01800 702 8983
www.CHICCO.com.mx
- AR** ARTSANA ARGENTINA S.A.
Uruguay 4501
Victoria Cp(1644)
San Fernando- Buenos Aires-Argentina
0810-888-2442
www.CHICCO.com.ar
- IN** ARTSANA INDIA PRIVATE LIMITED,
7Th Floor, Tower B, Paras Twin Towers,
Golf Course Road, Sector 54
Gurgaon – 122002 - Haryana, India
(+91)(124)(4964500)
www.CHICCO.in



ARTSANA S.p.A.
Via Saldarini Catelli, 1
22070 Grandate (CO) - Italy
Tel. (+39) 031 382 111
Fax (+39) 031 382 400
www.CHICCO.com

